

TENS – 3900

Mode d'emploi

Transcutaneous Electrical Nerve Stimulation TENS



Chapitre

1 Appareil TENS

1.1 Information

2 DESCRIPTION DU PRODUITS

2.1 Affichage du fonctionnement

3 METTRE EN FONCTIONNE L'APPAREIL

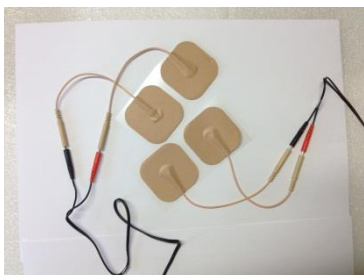
- 3.1 Insérer la batterie
- 3.2 Branchez le câble de raccordement
- 3.3 Branchez le câble pour l'appareil
- 3.4 Placer les électrodes
- 3.5 Mettre en marche l'appareil
- 3.6 Sélectionnez le mode

4 REGLAGES DE STIMULATION

- 4.1 Mode Control
- 4.2 Puls Rate Control
- 4.3 Puls Width Control
- 4.4 Timer Control

5 MODE DE TRAITEMENT

6 ELECTRODES

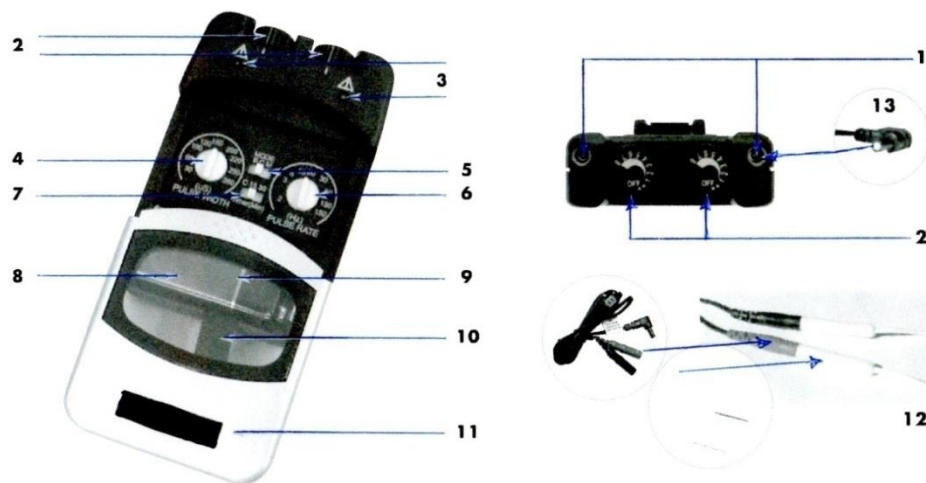


1.1 Appareil TENS ?

Le **TENS 3900** est un générateur d'impulsions fonctionnant sur batterie. L'appareil comprend deux canaux réglables séparément et à chacun desquels une paire d'électrodes peut être raccordée. Les variateurs d'intensité et de dosage permettent l'allumage et l'extinction de chaque canal et permettent de régler séparément le dosage. Sous la façade avant se trouvent les touches permettant de régler la durée d'impulsion (μ S) la fréquence (Hz), et le mode (Burst – Normal – Modulation) et le timer. Ces réglages agissent sur les deux canaux simultanément.

2 Description du produit

2.1 Affichage du fonctionnement



Channel Output	2 canaux, mutuellement isolés
Pilot:	lampe (appareil en fonctionne)
Pulse Rate:	Fréquence réglage continue 2-150 Hz
Pulse Width:	Durée d'impulsions réglage du 50-300 microsecondes.
Modulation Mode	L'intensité varie par cycle de 4 sec.
Burst Mode	2 impulsions par seconde, fréquence fixe de 100 Hz
Mode Control	3 modes d'Impulsions sont possible B = BURST = horloge N = CONVENTIONAL = mode normale M = MODULATION = changement automatique MM=MODULATION combinaison avec fréquence d'impulse et duration d'impulse
Volt:	0-100 V (500 ohm)
Battery Case:	Boîte pour la batterie
Power:	Batterie 9 Volt (Alkaline& Nickel)
Battery Life:	Durée de la batterie env. 50 heures
Weight:	Poids env 150 gram, inklus la batterie du 9 Volt

3. METTRE EN MARCHÉ L'APPAREIL

3.1. Insérer la batterie du 9V dans l'appareil 3900 TENS.

Ouvrir le couvercle (8)et tirer tous en bas.

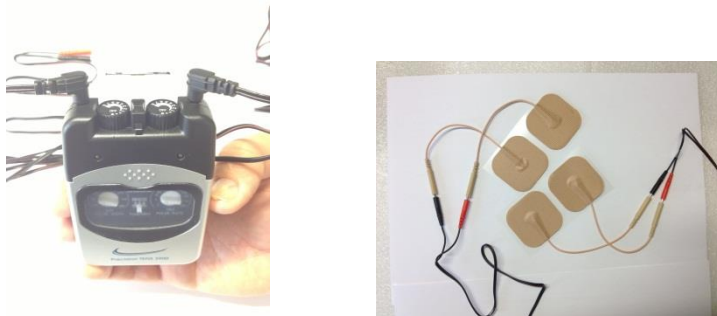


Enlever le plastique de la batterie du 9V. Contrôler les pôles + plus et - minus. Assurez-vous que les deux (ON / OFF) boutons "Intensity Control" sont dans la position d'arrêt.

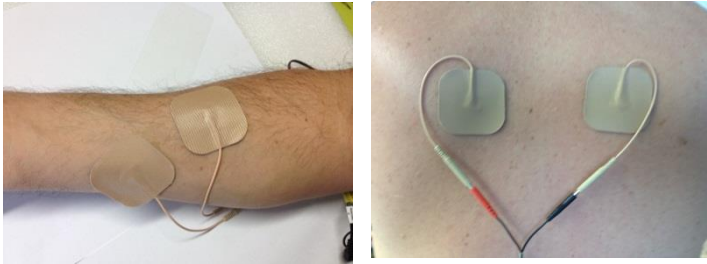
3.2. Branchez le câble de raccordement aux connecteurs (1) (LEAD) sur le dessus de l'appareil TENS 3900



3.3. Ouvrir l'emballage des électrodes. Puis insérez le câble de connexion aux électrodes



3.4. Placer les électrodes sur le corps, selon les instructions du médecin ou un physiothérapeute.



3.5. Maintenant tourner les boutons de la "IntensityControl" (ON / OFF) (2) à l'épaisseur souhaitée.



3.6. Sélectionnez le mode et les réglages selon les indications de votre médecin / physiothérapeute.

4 REGLAGES DE STIMULATION

4.1 MODE CONTROL (L'interrupteur à glissière MODE) (5)

L'interrupteur à glissière "**MODE**" dispose de quatre paramètres



B	BURST	horloge
C	CONVENTIONAL	mode normale
M	MODULATION	changement automatique
MM	MODULATION	combinaison avec fréquence d'impulse et durée d'impulse

4.2 PULSE RATE CONTROL (Bouton à droite) (6)



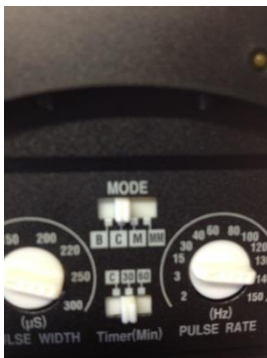
Dans ce cadre, l'intensité de l'impulsion peut être ajustée, qui est transmis à travers la peau. Pendant la rotation, l'impulsion peut être réglé renforcer entre 2-150 Hz par seconde. **Le paramètre est recommandé entre 70 à 120 Hz.**

4.3 PULSE WIDTH CONTROL (Bouton à gauche) (4)



Dans ce cadre, la durée d'impulsion du signal électrique peut être ajustée, qui est transmis à travers la peau. En tournant, la durée d'impulsion peut être renforcer entre 50 à 300 μs par seconde. **Le paramètre est recommandé entre 70 – 120 μs.**

4.4 TIMER (Min) (L'interrupteur à glissière ci-dessous) (7)



Avec ce réglage, la durée du traitement peut être ajustée. Le commutateur à glissière a 3 positions:

C = Continue continu
30 = 30 minutes
60 = 60 Minutes

Veillez svp discuter la durée du traitement avec le physiothérapeute ou le médecin.

5 MODE DE TRAITEMENT:

En mode Normal, l'appareil produit des impulsions régulières conformément au réglage effectué. En mode Burst l'appareil produit une série de sept impulsions rapides, après quoi suit une pause. Ce cycle se répète deux fois par seconde. Tous les paramètres sont réglés de manière fixe à l'exception du dosage et ne peuvent donc pas être modifiés au moyen des variateurs. En mode Modulation, l'intensité se réduit jusqu'à 60% de la valeur de sortie paramétrée. Cette réduction permet d'éviter qu'un effet d'accoutumance apparaisse. Dans ce mode, n'augmentez l'intensité que si vous êtes certain que l'émission maximale d'impulsion soit atteinte lors du cycle.

Intensité :

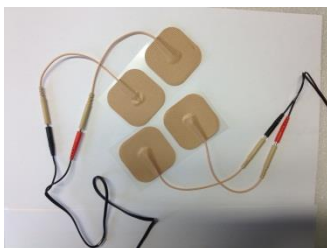
Le réglage de l'intensité est très individuel et dépend dans une large mesure de la région à traiter, de la résistance de la peau et de la sensibilité individuelle. L'impulsion peut également être ressentie différemment d'un jour à l'autre. Recherchez pour vous le réglage de l'intensité le plus agréable et si nécessaire le modifier également en cours de traitement. L'impulsion elle-même ne doit provoquer aucune douleur. Si cela devait être le cas, diminuez l'intensité.

Utilisé en basses fréquences, vous obtenez en augmentant l'intensité une contraction musculaire. Cette contraction est initialement imperceptible, mais s'accroît fortement lorsque l'intensité augmente.

Durée

L'effet analgésique doit apparaître immédiatement dès le début du traitement. Les traitements TENS sont habituellement exécutés par périodes d'environ 30 minutes réparties sur la journée. En cas de douleurs chroniques aiguës ou de fortes douleurs, les traitements peuvent durer plus longtemps en fonction des indications du médecin traitant.

6 ELECTRODES



L'appareil est livrée avec des électrodes à usage universel. Le placement correct des électrodes est important pour la réussite du traitement. Demandez à votre médecin quel est l'emplacement le plus approprié pour votre thérapie. Posez les

électrodes sur la zone à traiter. La zone douloureuse se situera si possible entre les électrodes, afin que l'impulsion puisse circuler d'une électrode à l'autre en traversant cette zone. Si la zone douloureuse est de grande taille, les électrodes peuvent également être placées à l'intérieur de celle-ci.

La présence de 2 canaux sur l'appareil TENS permet, grâce à l'application simultanée de deux canaux et de deux paires d'électrodes, de traiter des zones de grande taille et ainsi d'obtenir un plus large spectre d'action.

Pour le traitement des muscles, les électrodes devront être posées aux points d'attache de ceux-ci. Veillez à ce que le muscle se situe entre les électrodes.

Essayez, en déplaçant les électrodes, de trouver l'emplacement le plus favorable, le plus agréable et le plus efficace. Ramener le régulateur à "0" lors du déplacement des électrodes.

Gardez, surtout en été, les électrodes dans le réfrigérateur. (à 5 °)

Distribué par :

 **Rothacher Medical** GmbH

Spisi 39

CH 1714 Heitenried

Tel: 031 371 12 81 Fax: 031 371 53 35

info@rothacher-medical.ch

TENS 3900 complies 